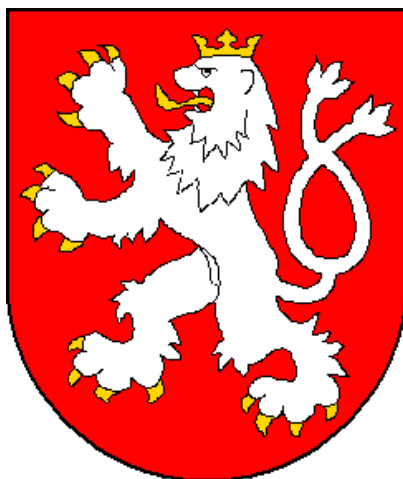


## Vysvětlení zadávací dokumentace č. 2

### Město Luby

Náměstí 5. května 164, 351 37 Luby



tímto poskytuje

## VYSVĚTLENÍ ZADÁVACÍ DOKUMENTACE

dle ust. § 98 zákona č. 134/2016 Sb., o zadávání veřejných zakázek (dále jen „zákon“)

*k nadlimitní veřejné zakázce na stavební práce  
zadávané ve zjednodušeném podlimitním řízení dle ust. § 53 zákona  
č. 134/2016 Sb., o zadávání veřejných zakázek (dále jen „zákon“)*

### Rekonstrukce a půdní vestavba objektu Základní umělecké školy města Luby

Na základě tohoto vysvětlení **bude** zadavatel prodlužovat lhůtu pro podání nabídek.

## Vysvětlení zadávací dokumentace č. 2:

### ▪ Dotaz ze dne 20. 12. 2023

Dobrý den

Děkujeme moc za předchozí vysvětlení zadávací dokumentace.

č.1. V příloze zasíláme dotazy týkající se suché výstavby ve formátu PDF.  
Jedná se o dotazy, které zakázku velice ovlivňují.

č.2. Zde se musím vrátit k dotazu číslo 4 z 15.12.2023.

Dostal jsem tuto odpověď

4) Předmětem výběrového řízení nebudou hudební nástroje ani přídatná elektrická aparatura.

Nejedná se o výrobní dokumentaci, rozkreslení vestavěných skříní, kuchyňské linky ani ostatního vybavení nebylo podrobněji zpracováno.

táži se:

Nebylo by možné tyto položky: hudební nástroje a elektrickou aparaturu z výkazu výměr odebrat ?

Já nesmím k položce přiřadit 0 Kč, jinak bych byl z výběrového řízení vyřazen. Nebo prosím o vysvětlení jak mám postupovat při nacenění těchto položek a o jaké všechny položky se jedná?

### Příloha: Suchá výstavba:

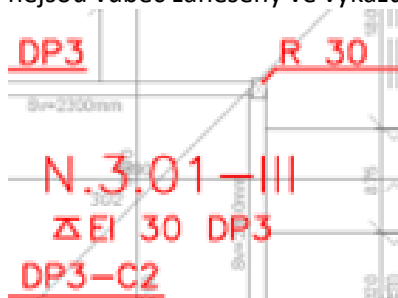
Dobrý den, máme několik nejasností ohledně suché výstavby.

- 1) Technická zpráva na straně 6 uvádí jako izolaci Unirol Profi (lamda 0,033) tloušťka 300 mm, ale výkaz výměr udává izolaci tloušťky 200 mm (lamda 0,038-39).
- 2) Není technicky proveditelné montovat difuzní fólii ze spodu a objíždět veškeré tesařské prvky.
- 3) Ve skladbě N3 a N4 je chybně provedená parozábrana na tepelné izolaci. Bez pomocné konstrukce z latí nelze provést, protože parozábranu není jak uchytit.

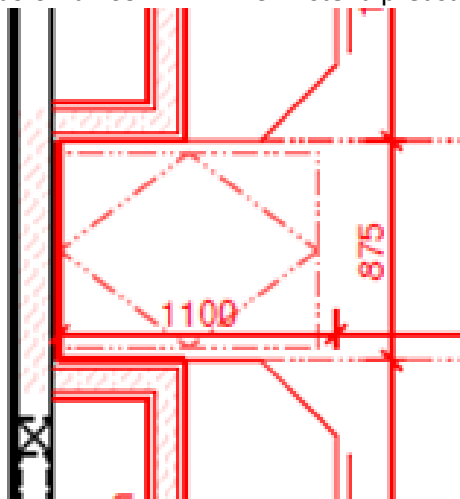
<b>N3</b>	PAROPROPUSTNÁ FÓLIE	
	TEPELNÁ IZOLACE Z MINERÁLNÍ VLNY	300 mm
	PAROTĚSNÁ FÓLIE	
	KOVOVÝ ROZNAŠECÍ EOŠT PODHLEDU	80 mm
	PODHLED Z SDK DESEK	15 mm
	SÁDROVÁ STĚRKA, MALBA	5 mm
		-----
		320 mm

<b>N4</b>	FALCOVANÝ PLECH	5 mm
	LEPENKA A400H	
	DŘEVĚNÉ POBITÍ	25 mm
	DŘEVĚNÉ KROKVE	140 mm
	PAROPROPUSTNÁ FÓLIE	
	TEPELNÁ IZOLACE Z MINERÁLNÍ VLNY	300 mm
	PAROTĚSNÁ FÓLIE	
	KOVOVÝ ROZNAŠECÍ EOŠT PODHLEDU	80 mm
	PODHLED Z SDK DESEK	15 mm
	SÁDROVÁ STĚRKA, MALBA	5 mm
		-----
		350 mm

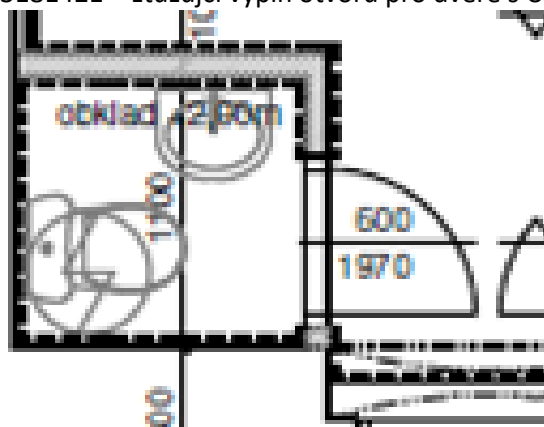
- 4) Požárně bezpečnostní řešení požaduje podhled v klasifikaci EI30 ale ve výkazu výměr je navržen REI30. Toto je zásadní rozpor VV, který nesplňuje PBR.
- 5) Dále dle PBR musí být veškeré sloupy a vaznice ochráněny na požární odolnost R30. Tyto práce nejsou vůbec zaneseny ve výkazu výměr.



- 6) Dle půdorysu je zřejmé, že některé příčky se budou zalamovat. Tudíž ve výkazu výměr chybí položka 763121712 – SDK stěna předsazená zalomení.



- 7) Dále je z půdorysů zřejmé, že v SDK příčce budou dveře. A tak chybí ve výkazu výměr položka 763181421 – ztužující výplň otvoru pro dveře s UA a UW profilem pro příčky přes 2,80 do 3,25.



**Odpověď k dotazu ze dne 20. 12. 2023:**

- 1) Odpovědi níže, viz. Suchá výstavba.
- 2) Položky byly z výkazu výměr odstraněny. Výkaz výměr je přílohou č. 1 tohoto vysvětlení zadávací dokumentace.

**Suchá výstavba:**

- 1) Rozpor v izolaci je opraven ve výkazu výměr, který je přílohou č. 1 tohoto vysvětlení zadávací dokumentace.
- 2) Není důvod proč by nebylo technicky možné instalovat paropropustnou fólii pod dřevěné pobití krovu a provést „obalení“ dřevěných prvků z vnitřní strany tak, aby instalovaná minerální vlna byla ze strany stávajících prvků krovu a střešního pláště oddělena. Jedná se o standardní provedení a postup při provádění dodatečného zateplení podkrovních prostor. Montážní návod je volně přístupný na stránkách výrobců minerálních vln.
- 3) Na tepelné izolaci je ze strany „venkovního“ prostoru uvedena paropropustná fólie a na straně interiéru před zakrytím podhledu uvedena parotěsná zábrana. Jedná se o standardní typové řešení. Pomocné dřevěné konstrukce nejsou definované samostatnou položkou ve výkazu výměr. Pomocné konstrukce je třeba zohlednit v rámci položek, které ve výkazu výměr jsou.
- 4) Opraveno ve výkazu výměr, který je přílohou č. 1 tohoto vysvětlení zadávací dokumentace.
- 5) Doplněno do výkazu výměr, který je přílohou č. 1 tohoto vysvětlení zadávací dokumentace.
- 6) Doplněno do výkazu výměr, který je přílohou č. 1 tohoto vysvětlení zadávací dokumentace.

- 7) Ztužující profil se do příčky instaluje v případě, že instalované dvevní křídlo váží nad 25kg. Dvevní křídlo šíře 600mm bude mít váhu cca 15kg a není tedy nutné ztužující profil použít.

▪ **Informace č. 1)**

Zadavatel prodlužuje termín pro podání a otevírání nabídek a upravuje znění Zadávací dokumentace, a to konkrétně v bodě 9.2, následujícím způsobem:

9.2 Lhůta pro podání nabídek skončí dne 12. 1. 2024 v 10:00 hodin.

Ostatní požadavky zadavatele na zpracování nabídky uvedené v zadávací dokumentaci zůstávají beze změny.

▪ **Přílohy:**

Příloha č. 1 – Výkaz výměr

V Lubech dne 21. 12. 2023

Ing. Vladimír Vorm, v. r.  
starosta města